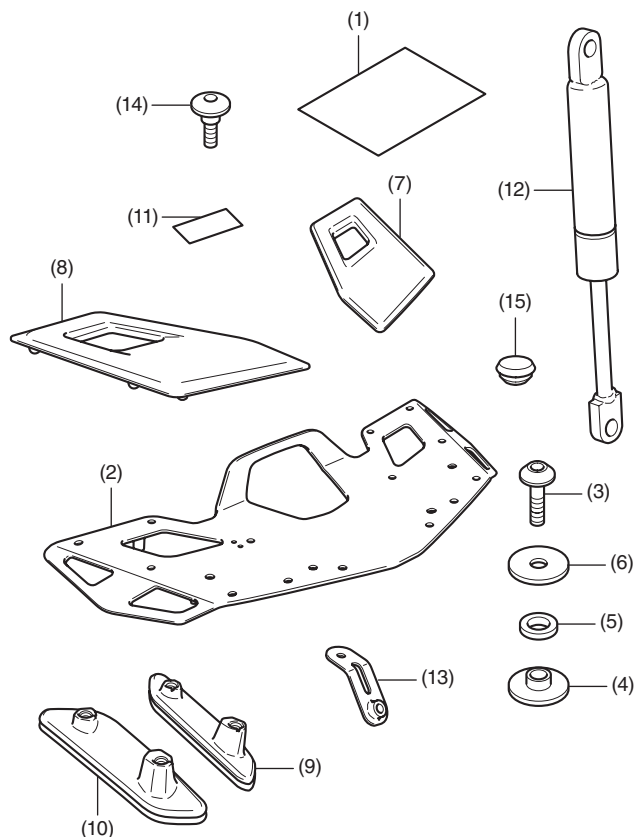


Concessionnaire Honda : veuillez remettre un exemplaire de ces instructions au client.

LISTE DES PIECES



N°	Description	Qté
(1)	Lien vers les instructions d'installation	1
(2)	Porte-bagages	1
(3)	Boulon 6 mm	4
(4)	Collier	4
(5)	Rondelle en caoutchouc	4
(6)	Rondelle	2
(7)	Cache supérieur du support droit	1
(8)	Cache supérieur du support gauche	1
(9)	Cache du support de coffre droit	1
(10)	Cache du support de coffre gauche	1
(11)	Etiquette	1
(12)	Amortisseur	2
(13)	Plaque de support de coffre	2
(14)	Vis 6 mm	2
(15)	Bouchon	1

OUTILS ET FOURNITURES NECESSAIRES

Clé hexagonale (5 mm)
Solution de détergent synthétique
(Eau : détergent synthétique / 100 : 1)
Règle graduée
Ruban-cache
Alcool isopropylique
Chiffon d'atelier
Clé dynamométrique

TABLEAU DES COUPLES

Serrez les vis, boulons et écrous selon les valeurs de couple spécifiées. Reportez-vous au manuel d'entretien pour connaître les valeurs de couple des pièces retirées.

Élément	Nm	kgf-m
Vis 6 mm	9	0,9
Boulon 6 mm	10	1,0

CAPACITE DE CHARGEMENT MAXIMALE

- Le poids du chargement ne doit pas dépasser la capacité de chargement maximale suivante :

Capacité de chargement maximale	
Porte-bagages chromé	2,3 kg

INSTALLATION

▲ ATTENTION

- Pour éviter les brûlures, laissez refroidir le moteur, le système d'échappement, le radiateur, etc. avant de monter l'accessoire.

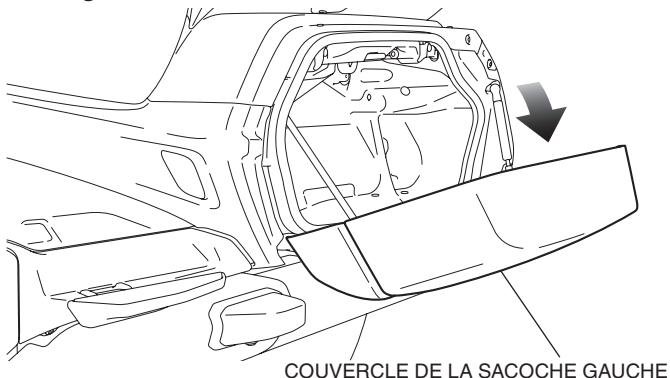
REMARQUE :

- Débranchez le câble négatif (-) de la batterie avant d'installer cet accessoire.
- Chauffez les surfaces collées avec un sèche-cheveux si la température ambiante est inférieure à 21 °C.
- L'adhésif atteint sa résistance maximale en 72 heures. Attendez au moins 24 heures avant d'utiliser votre moto.
- Lorsque vous débranchez la batterie, les mémoires de l'horloge sont effacées. Réinitialisez les mémoires après avoir rebranché la batterie.
- Reposez les pièces retirées sur la moto et assurez-vous que les câbles et les faisceaux de câbles ne sont pas pincés.

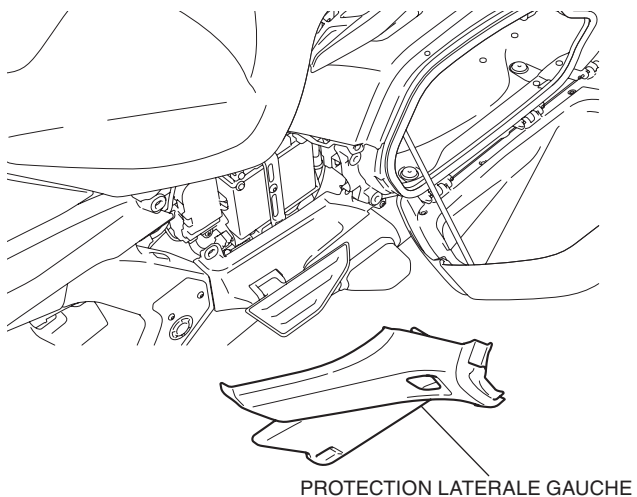
1. Ouvrez le couvercle de la sacoche gauche de la manière indiquée.

- Répétez la procédure sur le côté droit.

<Côté gauche>



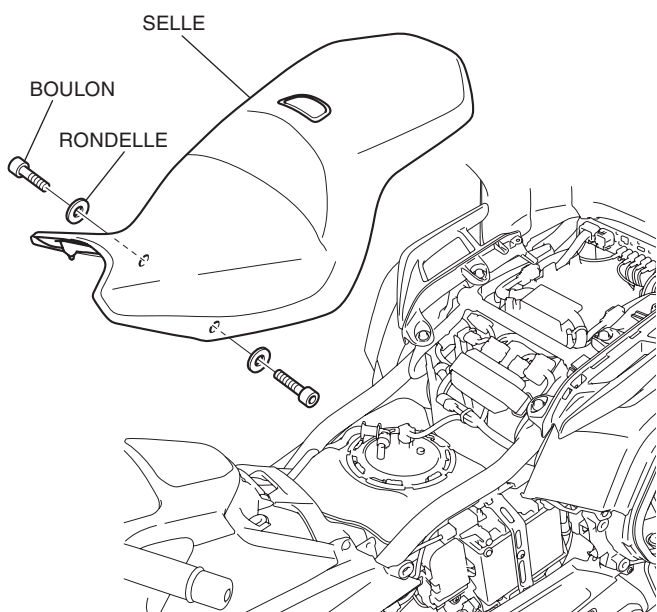
2. Déposez la protection latérale gauche de la manière indiquée, puis débranchez le câble négatif (-) de la batterie.



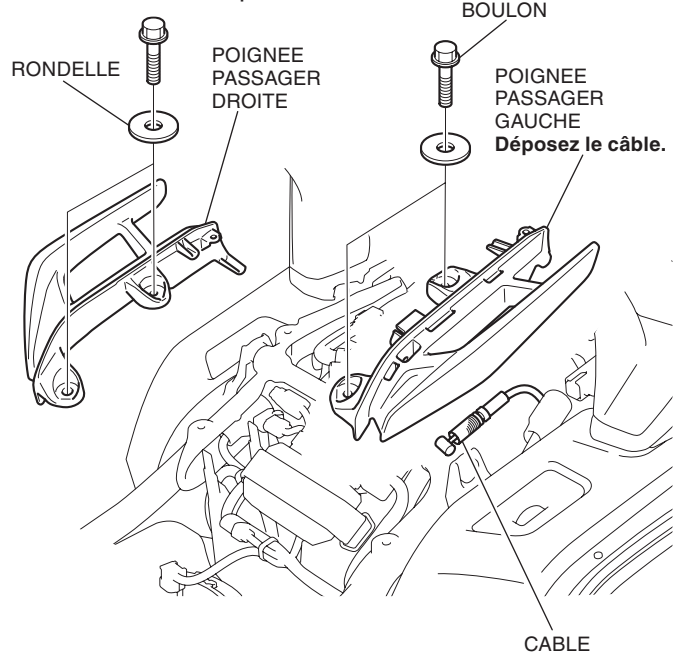
3. Déposez la protection latérale droite de la même manière que pour le côté gauche.

4. Déposez la selle comme illustré.

- Débranchez le connecteur de la GL1800/D/DA.

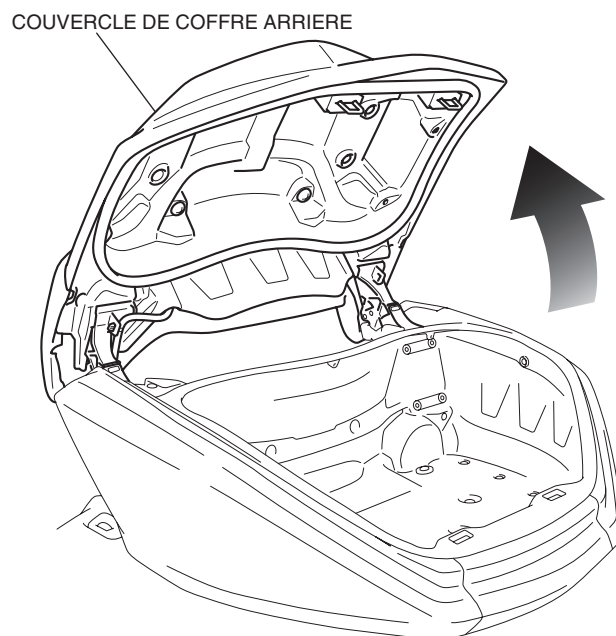


5. Déposez les poignées passager gauche et droite de la manière indiquée.



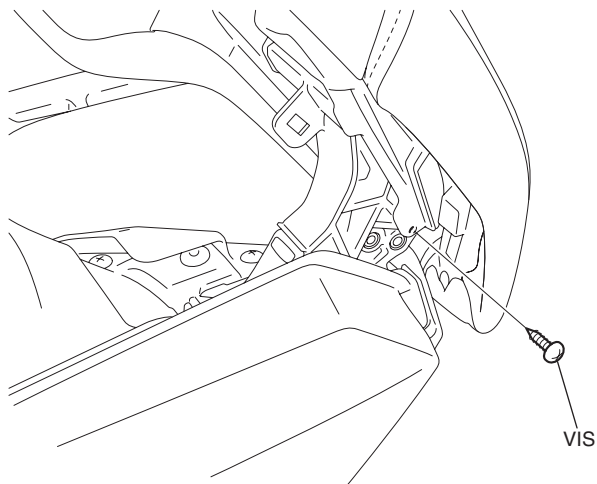
6. Ouvrez le couvercle de coffre arrière de la manière indiquée.

- Consultez le manuel d'utilisation et utilisez un câble de coffre de secours pour ouvrir le couvercle de coffre arrière.

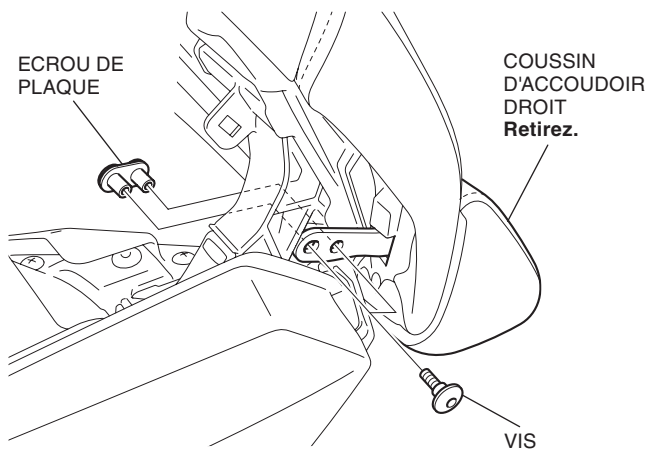


7. Déposez les pièces comme indiqué.
 • Répétez cette opération du côté gauche.

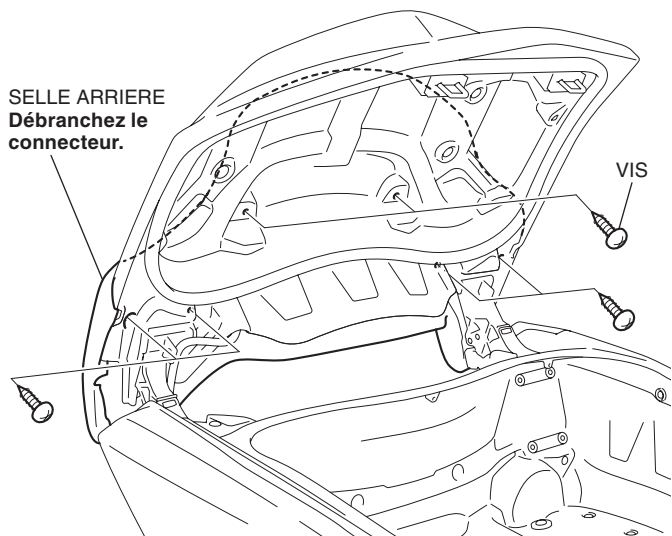
<Côté droit> GL1800/B/BD/D



<Côté droit> GL1800DA

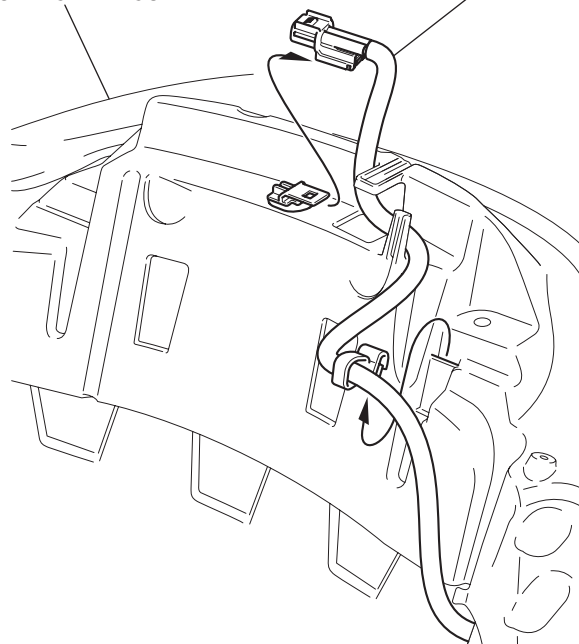


8. Déposez la selle arrière comme indiqué.



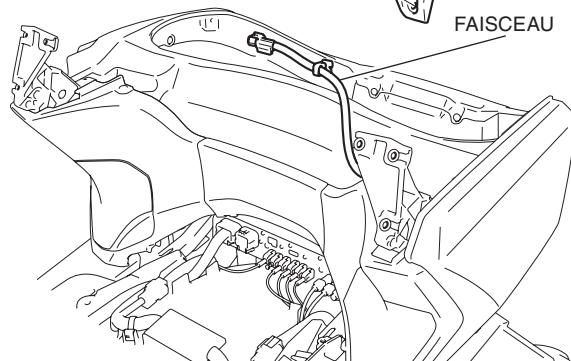
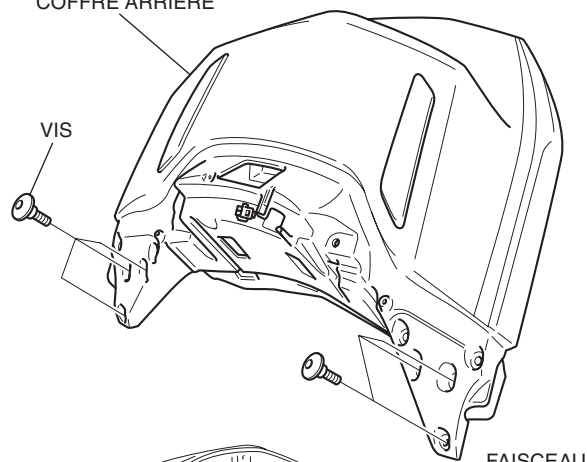
9. Déposez le faisceau de la manière indiquée.

COUVERCLE DE COFFRE ARRIERE FAISCEAU

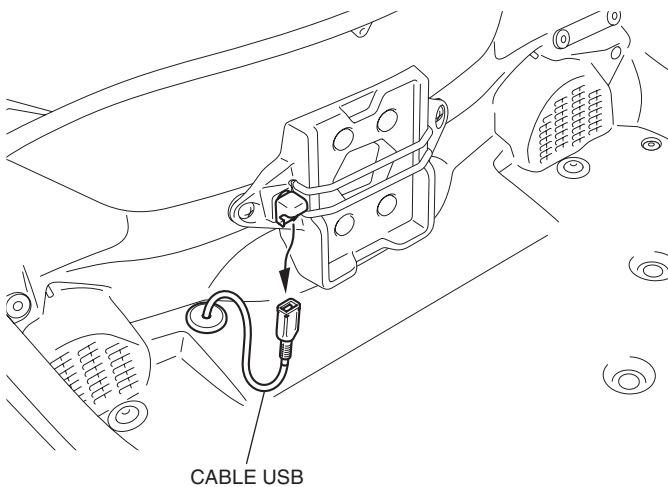


10. Déposez le couvercle de coffre arrière de la manière indiquée.

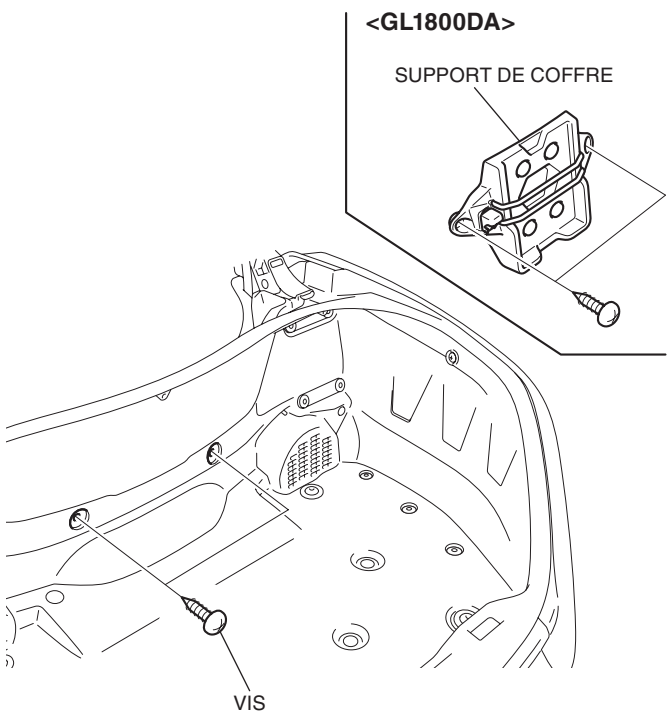
COUVERCLE DE COFFRE ARRIERE



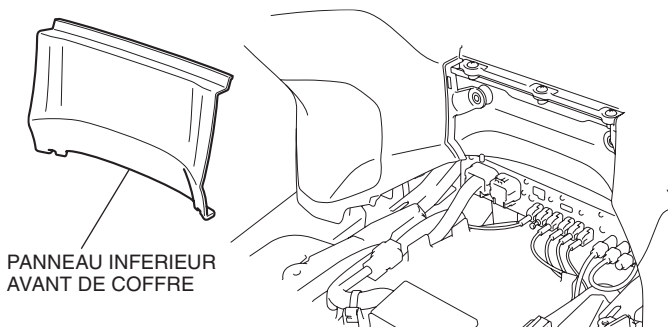
11. Déposez le câble USB de la manière indiquée.
- Exécutez cette étape uniquement sur le modèle GL1800DA.



12. Déposez les pièces comme indiqué.

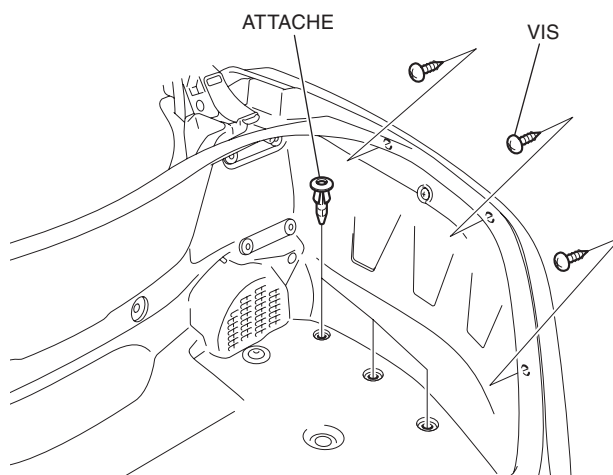


13. Déposez le panneau inférieur avant du coffre comme indiqué.



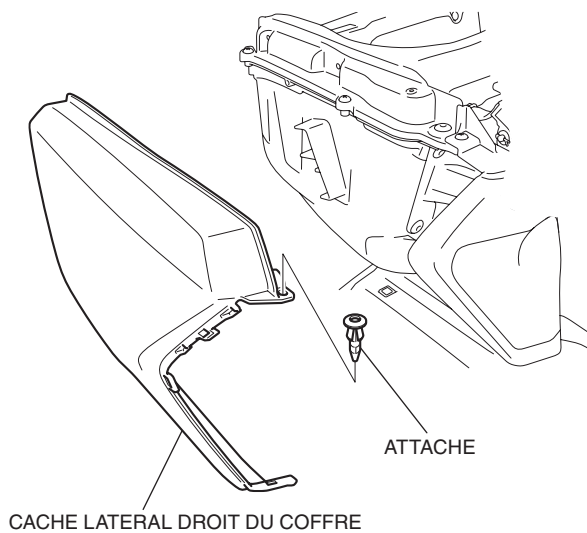
14. Déposez les pièces comme indiqué.
- Répétez cette opération du côté gauche.

<Côté droit>



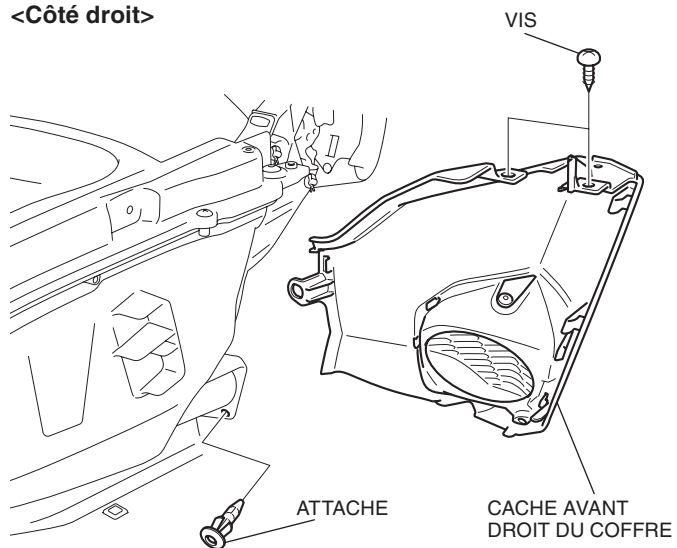
15. Déposez le cache latéral droit du coffre comme indiqué.

<Côté droit>



16. Déposez le cache avant droit du coffre comme indiqué.

<Côté droit>

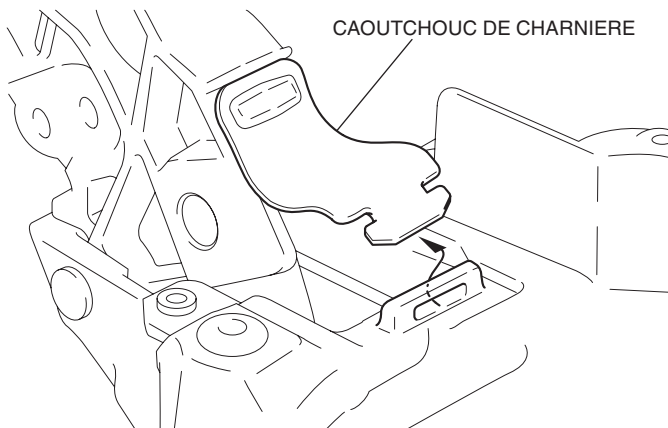


17. Déposez le cache latéral gauche et le cache avant gauche du coffre en procédant de la même manière que pour le côté droit.

18. Déposez le caoutchouc de charnière comme indiqué.

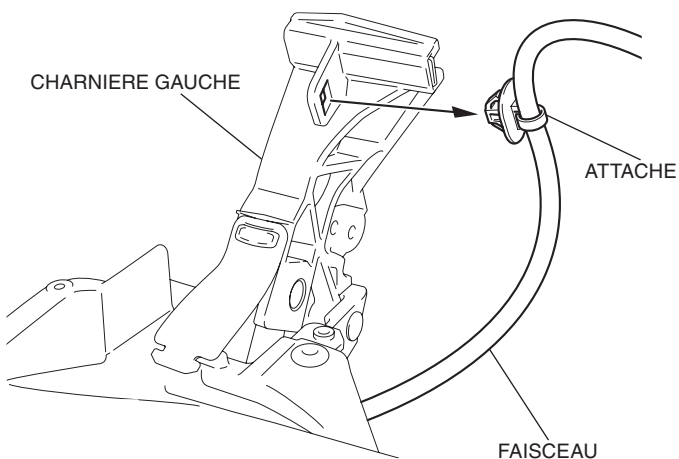
- Répétez cette opération du côté gauche.

<Côté droit>



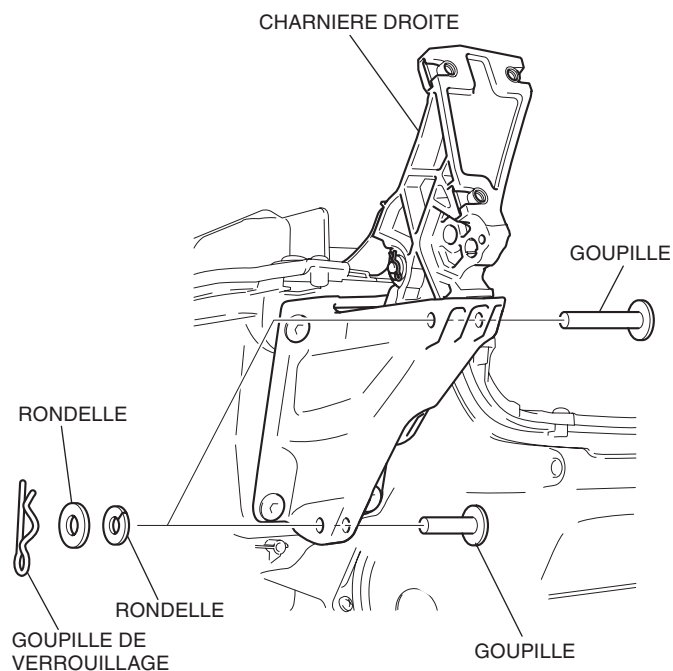
19. Retirez le clip comme indiqué.

<Côté gauche>

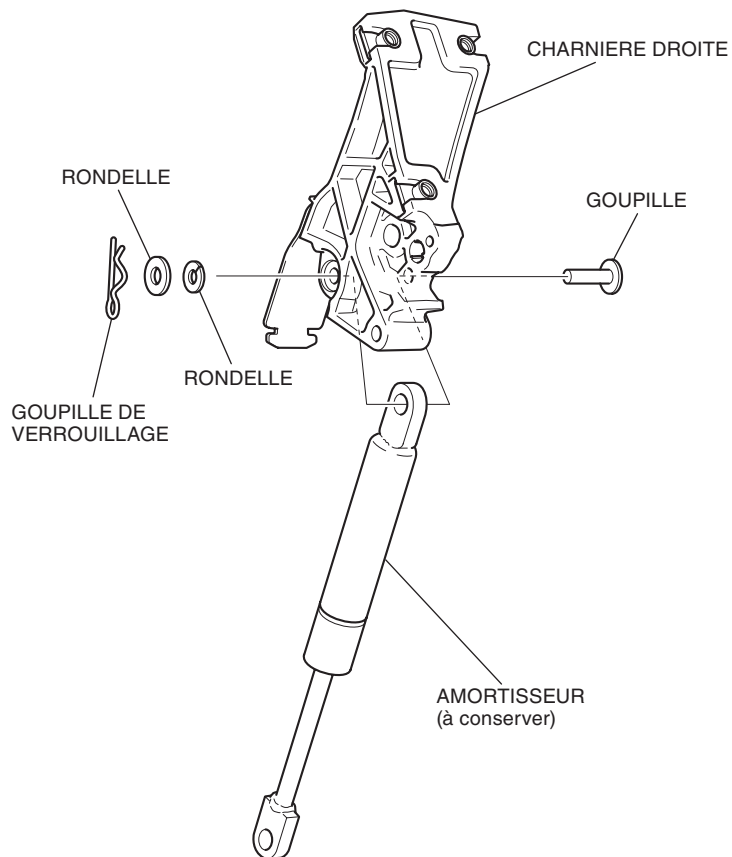


20. Déposez la charnière droite comme indiqué.

<Côté droit>

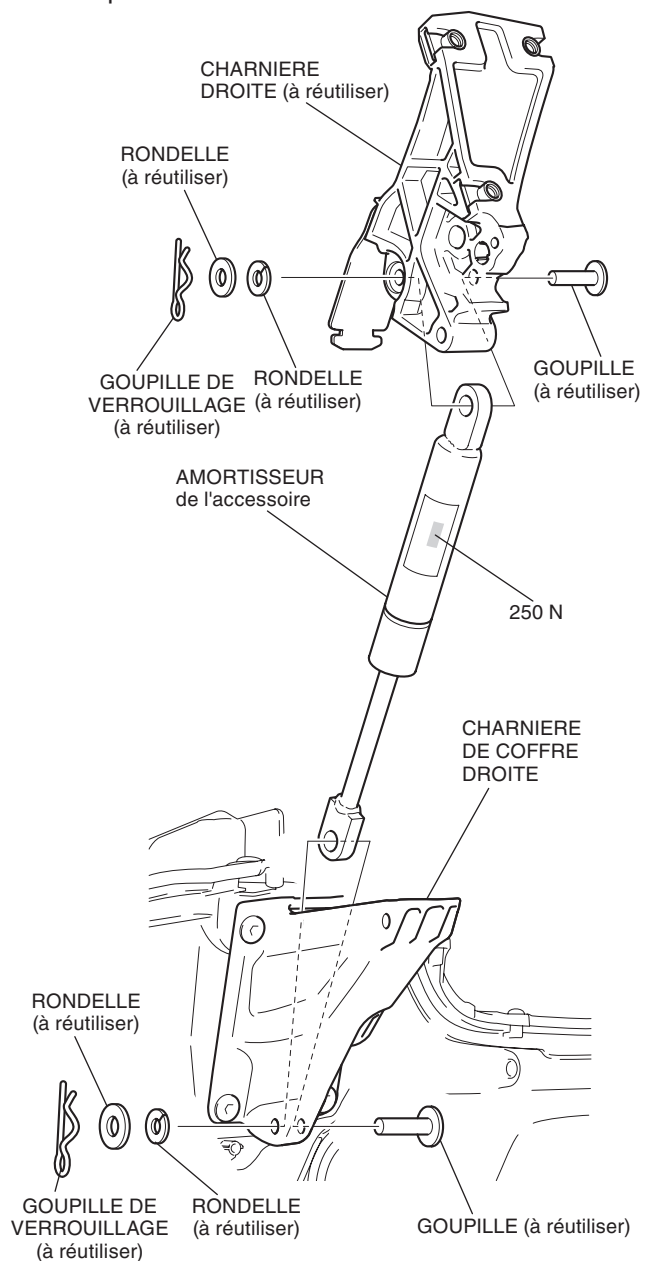


21. Déposez l'amortisseur comme indiqué.

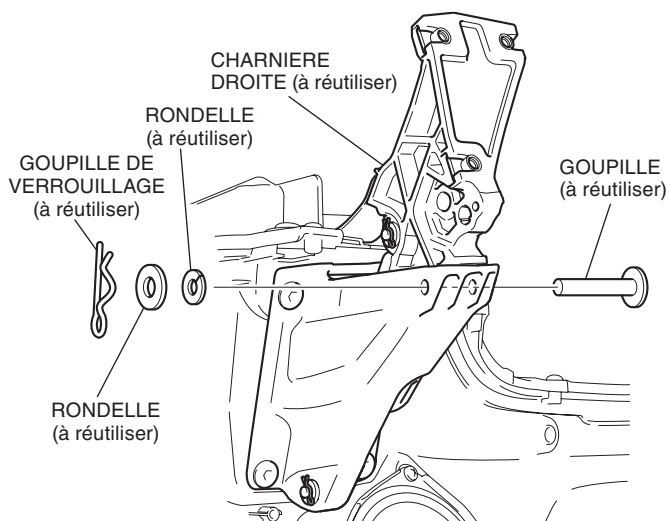


22. Déposez la charnière gauche et l'amortisseur de la même manière que pour le côté droit.

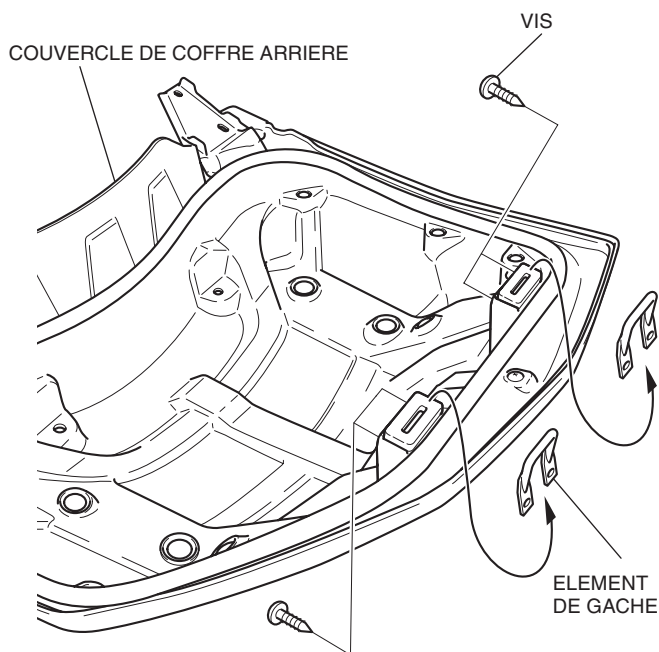
23. Montez l'amortisseur de l'accessoire de la manière indiquée.



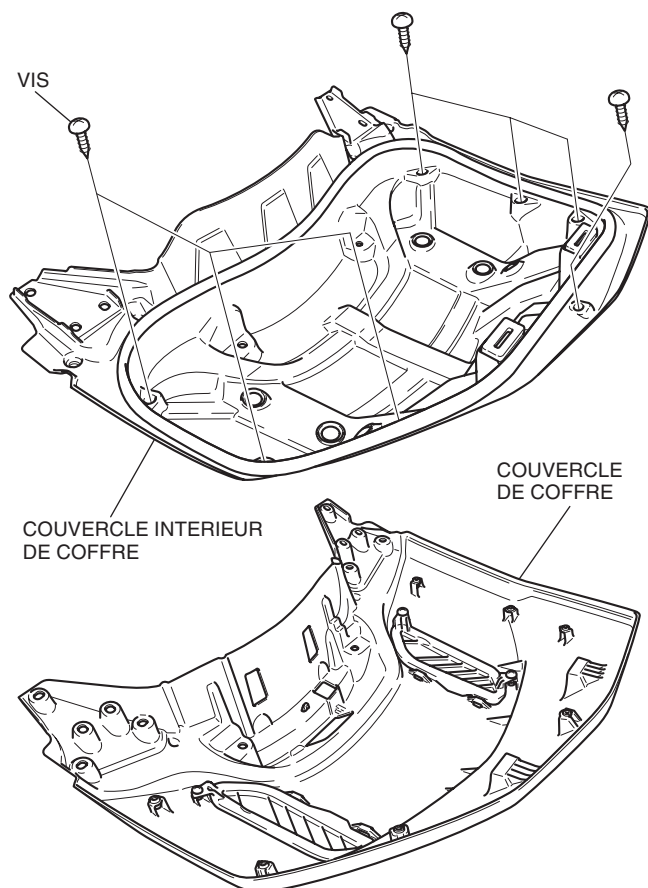
24. Installez la charnière droite de la manière indiquée.



- 25. Montez l'amortisseur de l'accessoire et la charnière gauche de la même manière que pour le côté droit.
- 26. Installez le caoutchouc de la charnière dans l'ordre inverse de la dépose.
- 27. Montez le faisceau sur la charnière gauche dans l'ordre inverse de la dépose.
- 28. Déposez les éléments de gâche comme indiqué.

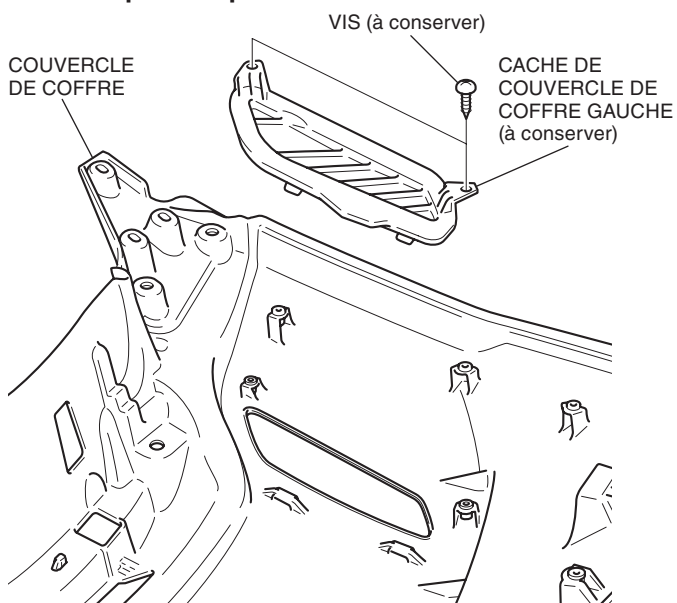


29. Déposez le couvercle de coffre intérieur de la manière indiquée.

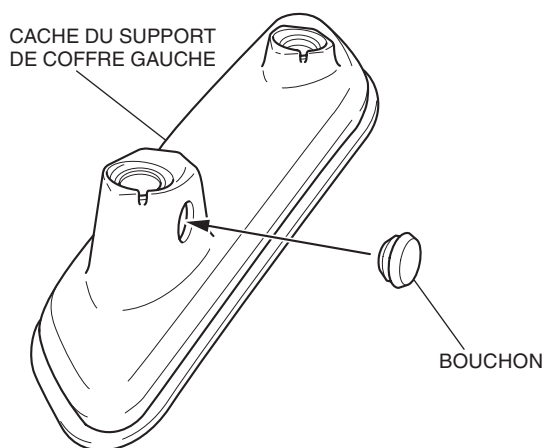


30. Déposez le cache du couvercle de coffre gauche comme indiqué.

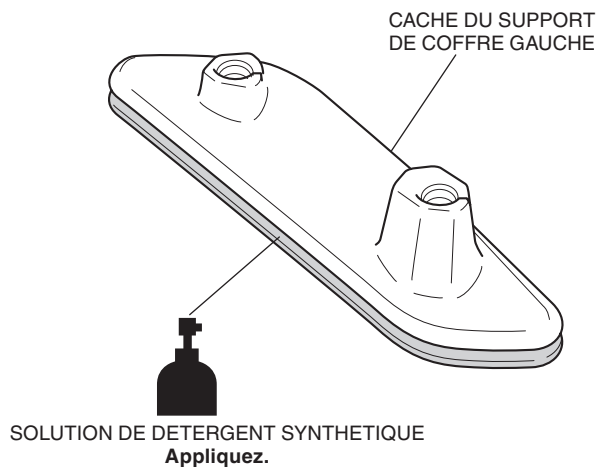
- Répétez la procédure sur le côté droit.



31. Posez le bouchon de la manière indiquée.

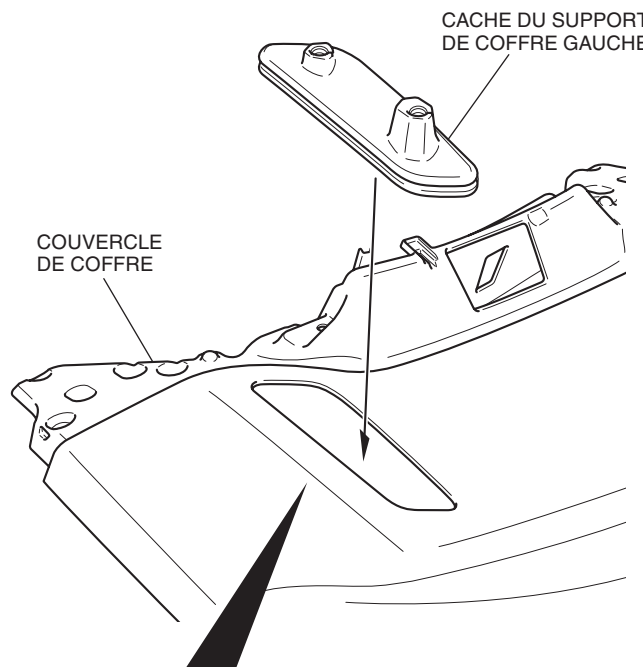


32. Appliquez une solution de détergent synthétique sur la zone illustrée.

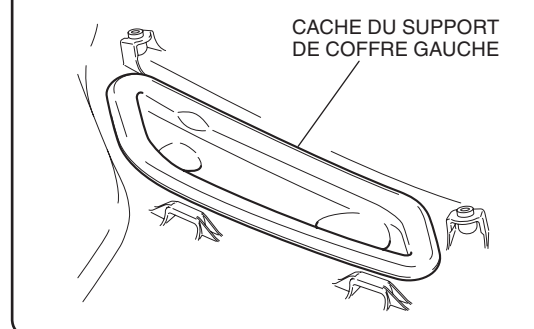


33. Montez le cache du support de coffre gauche comme illustré.

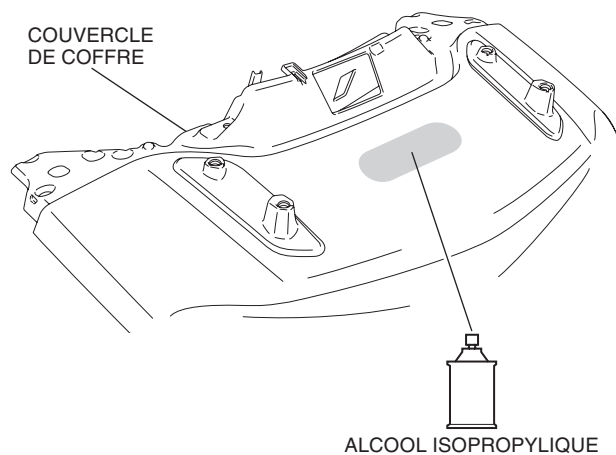
- Veillez à installer le cache du support de coffre sans le décoller en entier et des deux côtés du cache.
- Répétez la procédure sur le côté droit.



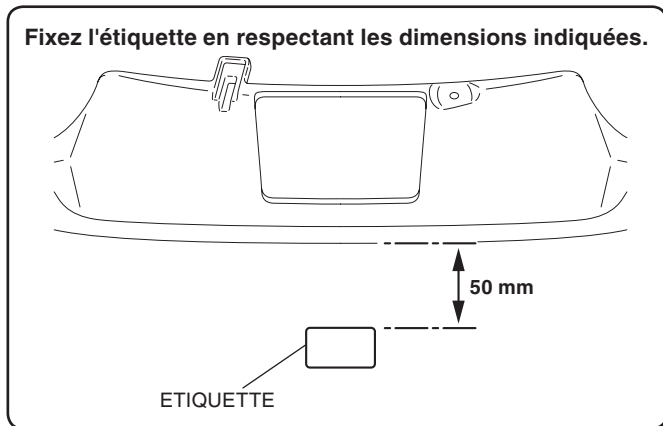
<Face arrière>



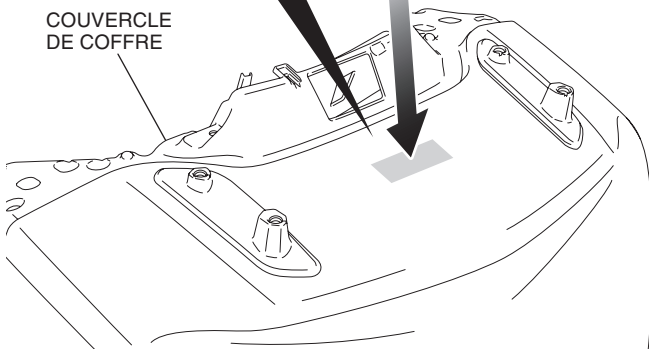
34. Nettoyez la surface de la zone indiquée avec de l'alcool isopropylique.



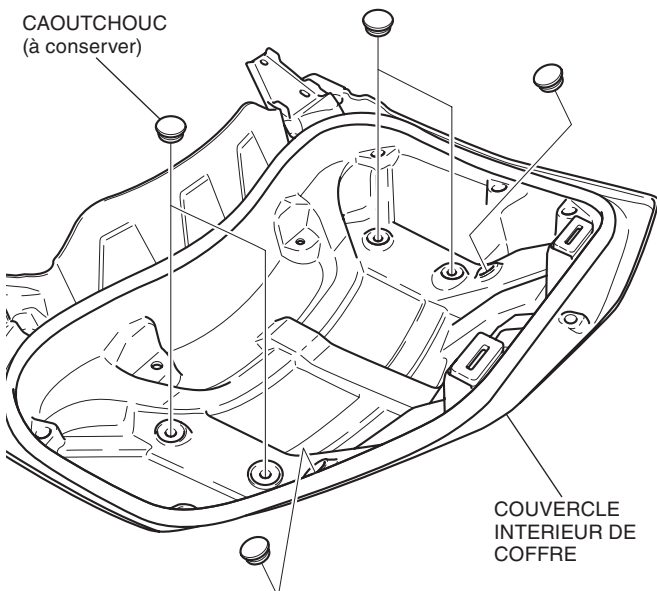
35. Fixez l'étiquette comme indiqué.



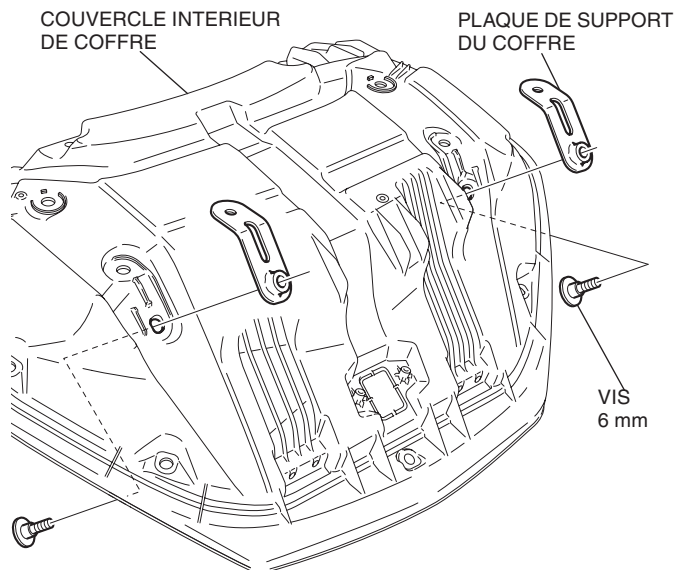
ETIQUETTE
Retirez la partie adhésive détachable avant fixation.



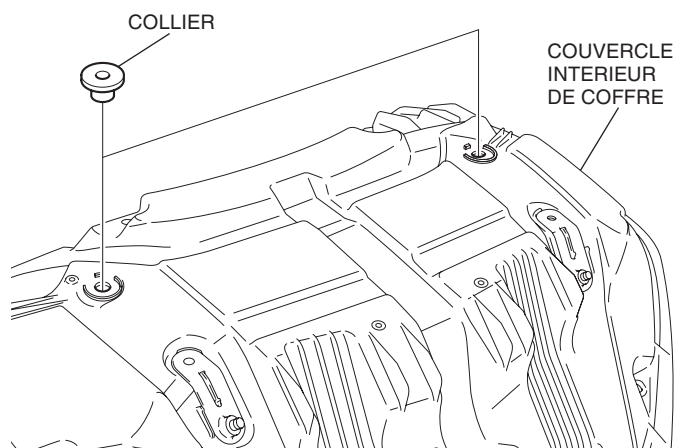
36. Déposez les caoutchoucs comme illustré.



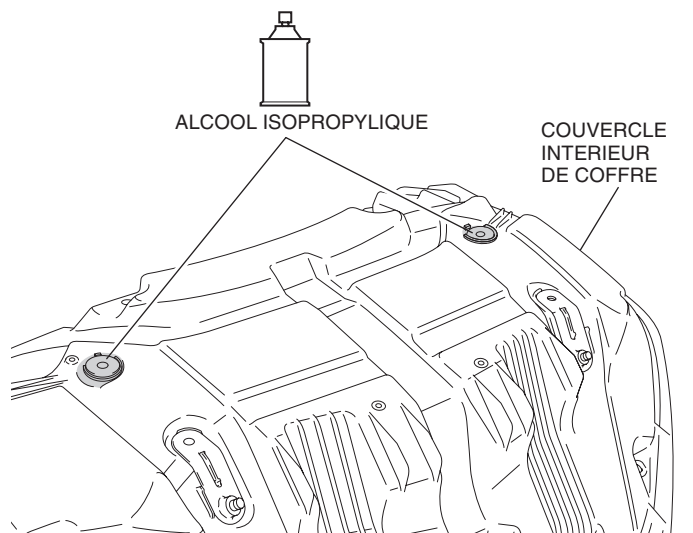
37. Montez les plaques du support de coffre comme indiqué.



38. Montez les colliers comme illustré.

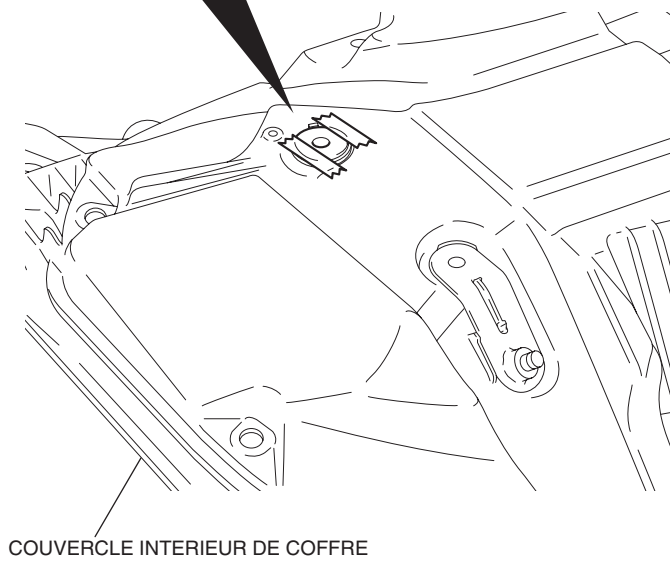
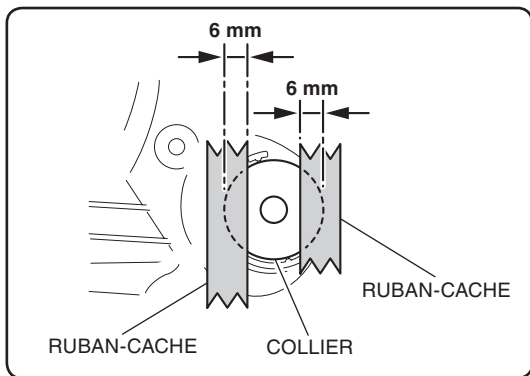


39. Nettoyez la surface de la zone indiquée avec de l'alcool isopropylique.

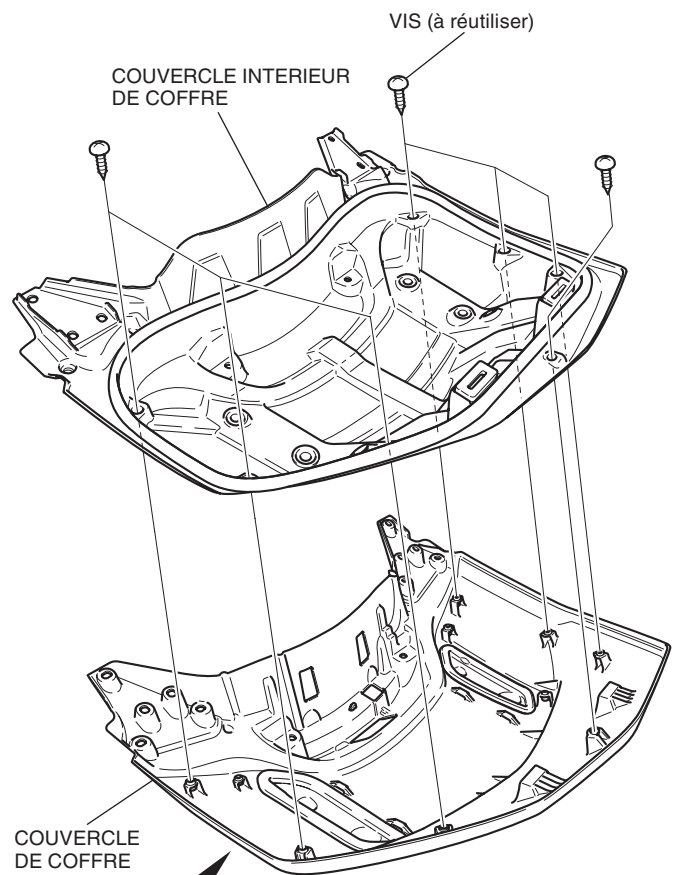


40. Fixez le ruban-cache de la manière indiquée.

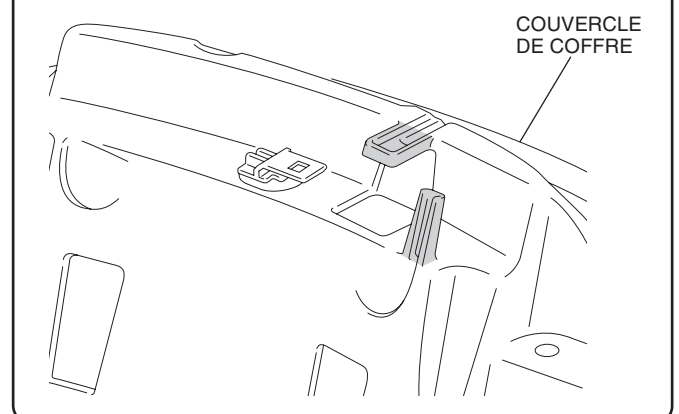
- Répétez la procédure sur le côté droit.



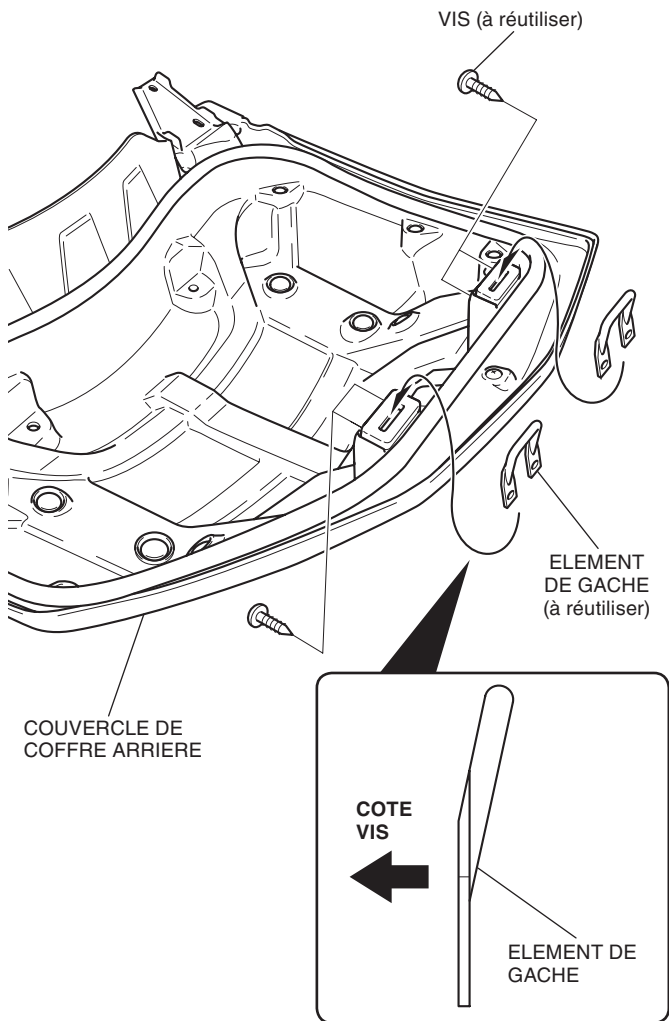
41. Montez le couvercle intérieur de coffre sur le couvercle de coffre comme indiqué.



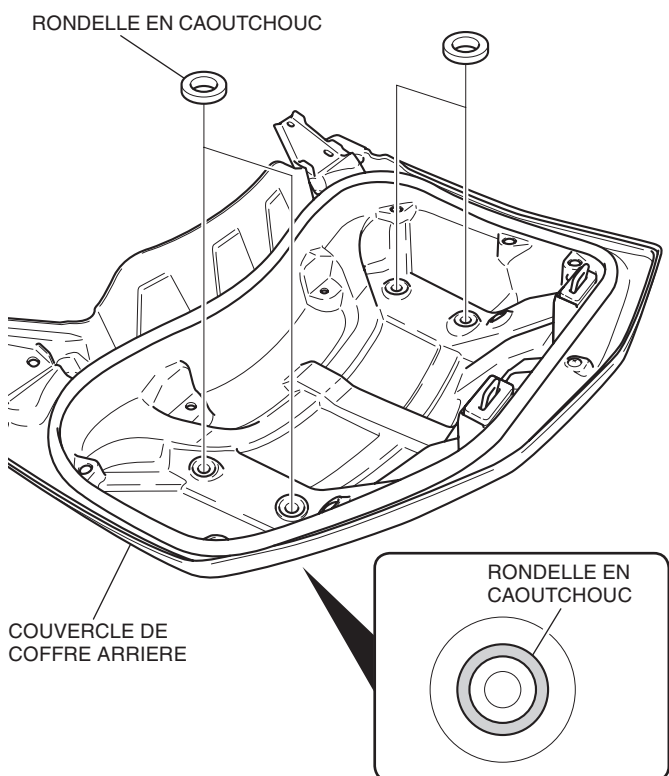
Montez le couvercle de coffre avec soin afin de ne pas endommager la partie .



42. Montez les éléments de gâche comme indiqué.

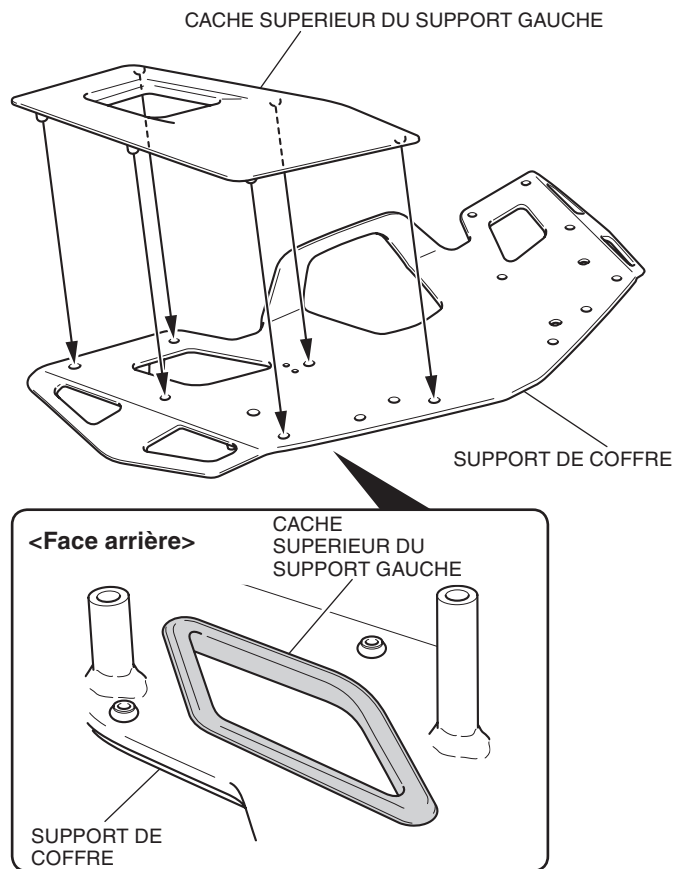


43. Placez les rondelles en caoutchouc comme indiqué.

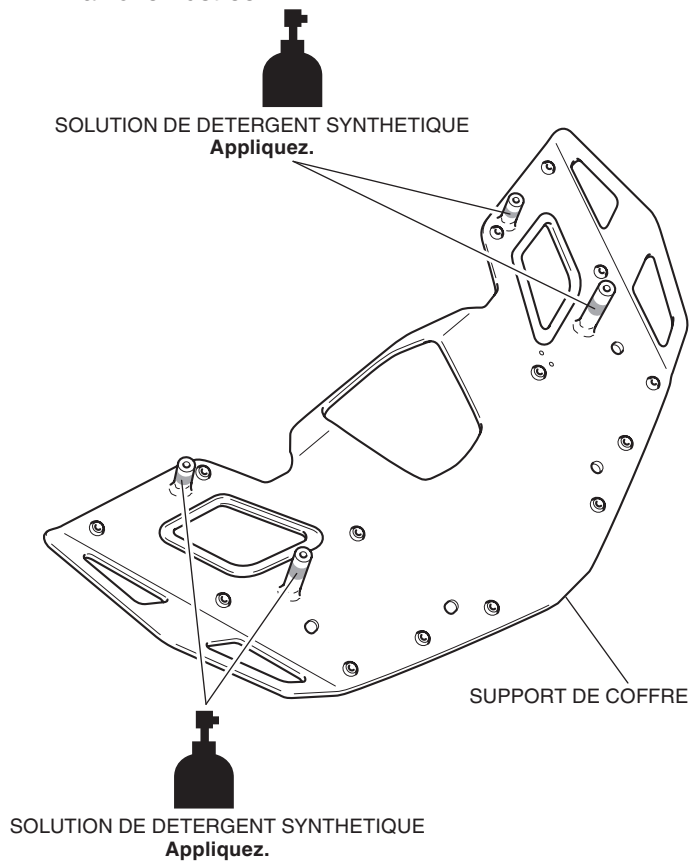


44. Montez le cache supérieur du support gauche comme illustré.

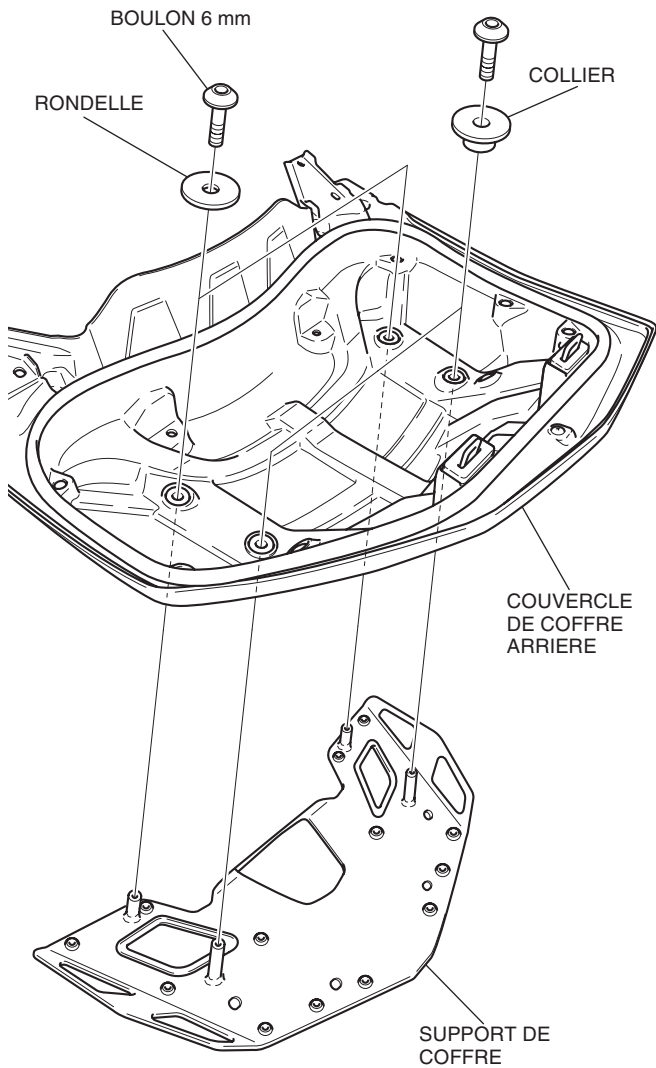
- Répétez la procédure sur le côté droit.



45. Appliquez une solution de détergent synthétique sur la zone illustrée.



46. Installez le support du coffre comme illustré.



47. Montez le couvercle de coffre arrière dans l'ordre inverse de la dépose.

48. Installez les différentes pièces de la moto dans l'ordre inverse de leur dépose.

- **Assurez-vous que les faisceaux ne sont ni coincés, ni trop tendus.**